

**maman**<sup>®</sup>

# Молокоотсос электрический

модель RP-45



**Руководство пользователя**

# Содержание

1. Введение	2
2. Комплектность	4
3. Описание	4
4. Меры безопасности	8
5. Подготовка к работе	10
6. Эксплуатация	13
7. Технические характеристики	22
8. Гарантийные обязательства	23

## 1. Введение

Вы приобрели современное устройство — электрический молокоотсос **maman**, модель **RP-45**, в дальнейшем тексте «молокоотсос».

Молокоотсос предназначен для сцеживания грудного молока у кормящей мамы в тех случаях, если:

- сцеживание молока необходимо в целях его хранения и заморозки;
- необходимо облегчить болезненные состояния груди при гиперлактации, лактостазе, мастите;
- требуется стимуляция лактации при низкой выработке молока;
- естественное вскармливание невозможно, так как малыш отказывается от груди или необходимо накормить малыша в отсутствие мамы;
- в период приёма медикаментов для поддержания выработки молока.

Молокоотсос оснащен электронным блоком управления, который используется для изменения интенсивности с плавными переходами между уровнями стимуляции и сцеживания.

Электронный блок управления оборудован встроенным аккумулятором, который позволяет использовать молокоотсос как в стационарном (с питанием от сети), так и в переносном режиме.

Зарядка аккумулятора начинается автоматически при подключении молокоотсоса к электрической сети. Для зарядки аккумулятора используются сетевой адаптер питания и micro USB кабель (входящие в комплект поставки)!

Цифровой дисплей со светодиодной индикацией отображает фазу и установленный уровень стимуляции или сцеживания, что дает возможность кормящей маме подобрать наиболее комфортный режим.

Молокоотсос изготовлен из безопасного материала, не содержащего бисфенола-А, который не вступает в химическую реакцию с молоком и не выделяет вредных веществ при стерилизации.

Перед началом использования молокоотсоса рекомендуется консультация с врачом или специалистом по грудному вскармливанию по вопросу режима сцеживания молока.

Для обеспечения длительной и безопасной работы устройства крайне важно внимательно прочитать настоящее Руководство пользователя и следовать ему в процессе эксплуатации.

Производитель не несет ответственности за работу прибора при нарушении правил эксплуатации, описанных в данном Руководстве.

Сохраняйте Руководство пользователя на все время, планируемое для использования молокоотсоса.

## 2. Комплектность

- молокоотсос с блоком управления и встроенным аккумулятором
- детская бутылочка (210 мл)
- соска для кормления с защитным колпачком
- запасная силиконовая диафрагма
- запасной силиконовый клапан
- сетевой адаптер питания и micro USB кабель
- руководство пользователя

## 3. Описание

Молокоотсос создан на базе технологии двухфазного сцеживания: стимуляция и сцеживание - воспроизведение естественного ритма сосания ребенком материнской груди.

В молокоотсосе предусмотрено 4 уровня стимуляции (массажа) для подготовки материнской груди к сцеживанию и 8 уровней сцеживания, различающихся между собой по степени интенсивности. Уровни интенсивности можно менять в процессе сцеживания.

Светодиодная индикация на дисплее блока управления позволяет определить фазу и уровень интенсивности стимуляции или сцеживания, установленные на молокоотсосе.

Мягкая силиконовая накладка на воронку создает вакуум при использовании, что обеспечивает наиболее комфортное и плотное прилегание молокоотсоса к груди, и как следствие, более эффективное сцеживание.

Герметичность корпуса молокоотсоса предотвращает вытекание молока и его попадание в блок управления при наклоне в процессе эксплуатации.

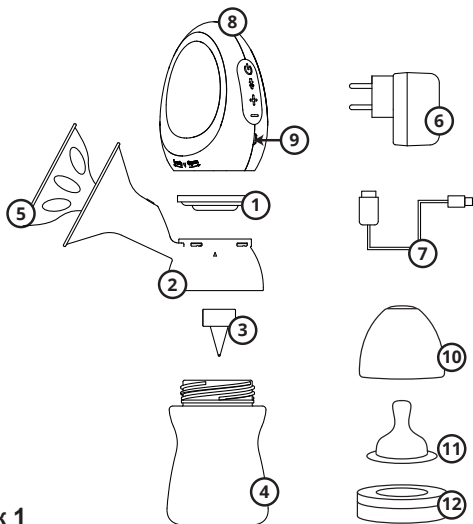
Молокоотсос работает как в стационарном режиме (с питанием от сети при помощи адаптера и micro USB кабеля, входящих в комплект поставки), так и в переносном режиме (с питанием от аккумулятора Li-ion, 3,7В, 850мА-ч, встроенного в блок управления). Индикатор питания на дисплее отображает уровень заряда аккумулятора.

**Важно!** Электронный блок управления оборудован встроенным зарядным устройством для автоматической подзарядки аккумулятора при подключении молокоотсоса к электрической сети. Для зарядки аккумулятора используются сетевой адаптер питания и micro USB кабель (входящие в комплект поставки)!

Компактная конструкция обеспечивает простоту использования молокоотсоса дома и в дороге.

Бутылочка (210 мл) и соска для кормления с защитным колпачком входят в комплект поставки.

### 3.1. Основные элементы молокоотсоса и его аксессуаров представлены на рис.1



**Рисунок 1**

1. силиконовая диафрагма
2. корпус молокоотсоса с воронкой
3. силиконовый клапан
4. бутылочка для кормления
5. силиконовая массажная накладка
6. сетевой адаптер питания
7. micro USB кабель
8. блок управления со встроенным аккумулятором
9. разъем для подключения адаптера
10. защитный колпачок
11. соска
12. фиксирующее кольцо

### 3.2. Основные элементы управления и индикации блока управления указаны на рис. 2

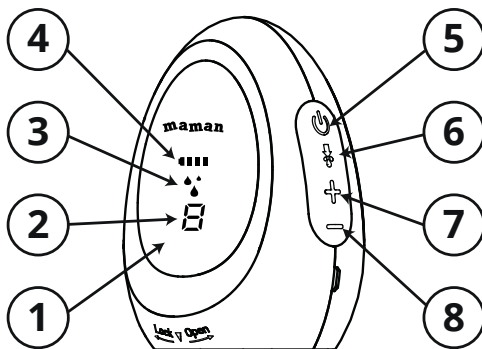


Рисунок 2

1. дисплей
2. индикатор уровня интенсивности стимуляции или сцеживания
3. индикатор включения режима сцеживания
4. индикатор уровня заряда аккумулятора
5. кнопка включения / выключения питания
6. кнопка включения режима сцеживания
7. кнопка увеличения уровня интенсивности
8. кнопка уменьшения уровня интенсивности

### 3.3. Адаптер

Адаптер является низковольтным устройством, которое позволяет использовать устройства с питанием от электрической сети в домашних условиях. Подсоедините один конец кабеля micro USB к сетевому адаптеру (в комплекте), другой конец кабеля в соответствующий разъем на блоке управления молокоотсоса, затем включите

устройство в стандартную розетку. Рекомендуется выключать питание устройства перед тем, как подсоединить или отсоединить сетевой адаптер.

**Внимание!** Адаптер разработан специально для молокоотсоса, и не может быть использован с какими-либо другими устройствами. Молокоотсос может быть использован только с адаптером, входящим в комплект поставки устройства.

## 4. Меры безопасности

4.1. Внимательно прочитайте Руководство пользователя перед тем, как использовать молокоотсос. Сохраняйте его на все время эксплуатации устройства.

4.2. Молокоотсос предназначен только для личного пользования.

4.3. Использование молокоотсоса во время беременности запрещается!

4.4. При появлении болевых ощущений или сильного дискомфорта в груди в процессе эксплуатации молокоотсоса, необходимо прекратить сцеживание и проконсультироваться с врачом или специалистом по грудному вскармливанию!

4.5. Не превышайте максимальный объем бутылочки при сцеживании для сохранения стерильности грудного молока.

4.6. Не оставляйте включенный молокоотсос без присмотра. Всегда отключайте его от электрической сети после использования.

4.7. Для правильной и безопасной работы сборка молокоотсоса должна производиться в порядке, указанном в руководстве пользователя.

4.8. Мойте и стерилизуйте детали молокоотсоса, кроме



блока управления и сетевого адаптера питания, перед каждым применением. Не используйте чистящие или абразивные средства для чистки деталей молокоотсоса.

4.9. Соску, фиксирующее кольцо и защитный колпачок необходимо тщательно вымыть и простерилизовать перед использованием!

4.10. Запрещается использование соски (в комплекте) в качестве пустышки!

4.11. Никогда не погружайте блок управления молокоотсоса в воду или стерилизатор! Не мойте его в посудомоечной машине или под струей проточной воды! Для очистки используйте слегка влажную ткань.

4.12. Молокоотсос — это не игрушка! Не позволяйте детям играть с ним. Молокоотсос, сетевой адаптер питания, его провод должны храниться вне досягаемости ребенка.

4.13. Во избежание поражения электрическим током и выхода из строя молокоотсоса не используйте его в помещениях с повышенной влажностью и рядом с источниками воды.

4.14. В процессе эксплуатации устройство должно быть установлено в местах, исключающих возможность попадания влаги и его падение на твердую поверхность.

4.15. Не используйте молокоотсос рядом с источниками тепла и не подвергайте его воздействию прямых солнечных лучей.

4.16. Перед тем, как подключить молокоотсос к розетке убедитесь, что номинальное напряжение, указанное на адаптере, соответствует местному напряжению сети.

4.17. Эксплуатация неисправного прибора может быть опасна для здоровья. Не пытайтесь отремонтировать

молокоотсос самостоятельно. В случае поломки обращайтесь в сервисный центр. **Попытка самостоятельного ремонта приводит к прекращению действия гарантии!**

4.18. Не рекомендуется использовать молокоотсос лицам (в том числе и детям) с нарушением психики, умственно отсталым, а также людям, не имеющим достаточных знаний для пользования бытовыми приборами, это может им навредить.

## **5. Подготовка к работе**

Перед первым использованием необходимо разобрать молокоотсос, вымыть и простерилизовать его.

Очищайте и стерилизуйте детали молокоотсоса после каждого использования!

**Внимание! Никогда не погружайте блок управления и адаптер питания в воду или стерилизатор!**

### **5.1. Очистка и стерилизация**

5.1.1. Открутите с корпуса молокоотсоса блок управления со встроенным аккумулятором (8, рис.1), повернув его против часовой стрелки.

5.1.2. Аккуратно снимите силиконовую диафрагму (1, рис.1), затем извлеките силиконовую массажную накладку (5, рис.1).

5.1.3. Открутите бутылочку для кормления (4, рис.1).

5.1.4. Аккуратно снимите силиконовый клапан (3, рис.1), потянув его вниз.

5.1.5. Вымойте все детали (кроме блока управления и адаптера питания с кабелем) в горячей воде с добавлением

небольшого количества моющего средства, после чего тщательно сполосните их.

**Примечание.** Допускается мытье в посудомоечной машине только деталей из твердого пластика! Детали из силикона лучше мыть вручную, при этом важно не допускать их деформирования!

Блок управления можно очистить, протерев его поверхность мягкой слегка влажной тканью.

5.1.6. Простерилизуйте вымытые детали молокоотсоса в стерилизаторе или прокипятите их в течение 5-7 минут.

**Важно! Детали молокоотсоса и аксессуары после стерилизации очень горячие! Будьте осторожны во избежание получения ожогов!**

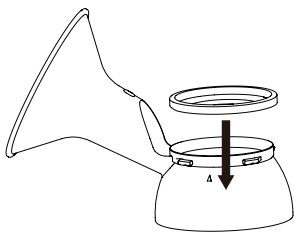
**Соблюдайте время, указанное в инструкции к стерилизатору! Длительная стерилизация может привести к деформации деталей молокоотсоса!**

## 5.2. Сборка молокоотсоса

5.2.1. Подготовьте детали молокоотсоса к использованию согласно п.5.1.

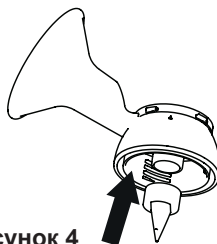
**Внимание! Перед сборкой молокоотсоса необходимо тщательно вымыть руки с мылом!**

5.2.2. Поместите силиконовую диафрагму (1, рис.1) на молокоотсос, как показано на **рис. 3**. Герметично зафиксируйте ее по краю корпуса пальцами.



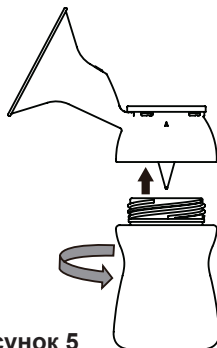
**Рисунок 3**

5.2.3. Прочно установите силиконовый клапан (3, рис.1) в нижнюю часть корпуса молокоотсоса (рис. 4)



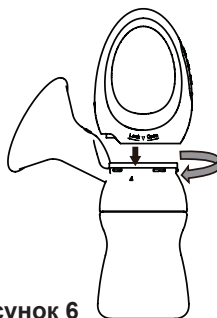
**Рисунок 4**

5.2.4. Прикрутите бутылочку для кормления к корпусу молокоотсоса до упора (рис.5).



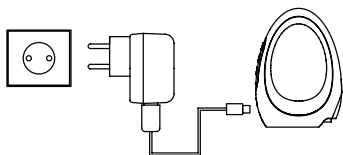
**Рисунок 5**

5.2.5. Установите сверху на корпус молокоотсоса блок управления со встроенным аккумулятором (8, рис.1). Поверните его согласно указанным стрелкам, где «Lock» - закрыто, «Open» - открыто (рис.6). Отметка на корпусе и блоке управления должны совпадать.



**Рисунок 6**

5.2.6. Поместите силиконовую массажную накладку (5, рис.1) в воронку на корпусе молокоотсоса (2, рис.1), после чего плотно прижмите ее всему краю воронки.



**Рисунок 7**

Удалите воздух нажатием пальца между лепестковыми секциями накладки.

5.2.7. Подключите один конец micro USB кабеля к блоку управления со встроенным аккумулятором (8, рис.1) в специальный разъем, а второй конец — в сетевой адаптер питания.

5.2.8. Подключите адаптер к электрической сети (рис.7). Автоматически начнется зарядка аккумулятора, индикатор уровня заряда (4, рис. 2) отобразится на дисплее: при зарядке индикатор мигает, при полном уровне заряда индикатор горит постоянно.

## **6. Эксплуатация**

6.1. Подготовьте молокоотсос к работе согласно п.5

6.2. Перед тем, как начать сцеживание, тщательно вымойте руки и грудь или протрите их чистой влажной салфеткой.

6.3. Примите сидя удобное положение и расслабьтесь.

6.4. Плотно приложите воронку молокоотсоса с силиконовой накладкой к груди таким образом, чтобы сосок находился точно по центру воронки и накладки. Это позволит обеспечить герметичность при сцеживании.

6.5. Нажмите кнопку включения молокоотсоса (5, рис.2) для начала сцеживания.

6.6. В молокоотсосе применяется технология двухфазного сцеживания: 4 уровня стимуляции, 8 уровней сцеживания, различающиеся между собой по степени интенсивности.

### **6.6.1. Стимуляция**

6.6.1.1. В молокоотсосе предусмотрено **4 уровня стимуляции**, где уровень 1 — самый слабый уровень, уровень 4 — самый сильный.

6.6.1.2. При включении молокоотсос работает на уровне 1 автоматически. Регулировка уровня интенсивности осуществляется при помощи кнопок «+» - увеличение, «-» - уменьшение, при этом установленный уровень отображается на дисплее.

**Внимание! Никогда не устанавливайте на молокоотсосе максимальный уровень! Изменяйте уровень интенсивности по возрастанию во избежание получения дискомфорта!**

**При появлении болевых ощущений необходимо прекратить использование молокоотсоса и обратиться за консультацией к врачу или специалисту по грудному вскармливанию!**

### **6.6.2. Сцеживание**

6.6.2.1. Сцеживание — это воспроизведение в молокоотсосе естественного ритма сосания ребенком материнской груди.

6.6.2.2. Процесс сцеживания начнется автоматически, через 90 секунд, после включения молокоотсоса. На дисплее дополнительно отобразится индикатор включения режима сцеживания (3, рис.2).

6.6.2.3. Регулировка уровня интенсивности осуществляется при помощи кнопок «+» - увеличение, «-» - уменьшение, при этом установленный уровень отображается на дисплее.

## **Внимание!**

- Рекомендуется начинать сцеживание с установки на молокоотсосе самого низкого уровня. Как только начнет выделяться молоко, интенсивность сцеживания можно увеличить до максимально комфортного уровня. По мере сцеживания, в случае уменьшения количества молока, интенсивность сцеживания можно снова уменьшить. Возможность регулировки уровня сцеживания позволяет сделать этот процесс максимально эффективным.
- Какой бы уровень стимуляции не был установлен, процесс сцеживания начнется автоматически через 90 секунд с 1 уровня. Для принудительного включения стимуляции можно использовать кнопку (6, рис.2).

## **Примечание.**

- Молокоотсос выключается автоматически через 45 минут, после включения.
- Если уровня заряда аккумулятора недостаточно для работы молокоотсоса, на дисплее будет мигать индикатор уровня заряда. Молокоотсос отключится через 10 секунд автоматически.

6.6.2.4. Выключите молокоотсос, нажав кнопку включения/выключения (5, рис.2).

6.6.2.5. Для того, чтобы снять молокоотсос с груди, поместите палец между грудью и воронкой молокоотсоса (2, рис.1), чтобы нарушить вакуум.

**Внимание! Во избежание травмирования груди и поломки молокоотсоса не снимайте его с груди во время сцеживания!**

6.6.2.6. По окончании сцеживания необходимо держать молокоотсос с бутылочкой вертикально, во избежание протекания молока и его попадания в блок управления (8, рис.1).

6.6.2.7. Выкрутите бутылочку со сцеженным молоком. Для того, чтобы покормить ребенка, используйте соску (11, рис.1) (в комплекте).

### **6.6.3. Основные советы и вопросы по сцеживанию**

6.6.3.1. Перед началом эксплуатации необходима консультация с врачом или специалистом по грудному вскармливанию по вопросу допустимости использования молокоотсоса, а также согласования режима сцеживания молока.

6.6.3.2. Сцеживание желательно проводить в спокойной обстановке, позволяющей полностью расслабиться.

6.6.3.3. Следите за тем, чтобы молокоотсос плотно прилегал к груди во время сцеживания, так как образующийся при этом вакуум напрямую влияет на качество сцеживания и количество сцеженного грудного молока.

6.6.3.4. Не беспокойтесь, если изначально молоко начнет поступать не сразу, или его количество будет небольшое. Как правило, в этом нет ничего необычного, и со временем лактация у матери устанавливается, а проблема исчезает.

6.6.3.5. Количество грудного молока у матери обычно соответствует ежедневным потребностям малыша в питании, при этом изо дня в день они могут существенно различаться. По этой причине кормящей маме рекомендуется пить как можно больше жидкости для стимуляции выработки молока.

6.6.3.6. Рекомендуется сначала сцеживать молоко с одной



груди, затем с другой, при этом время сцеживания каждой груди не должно превышать 7 минут.

*Оптимальными признаны следующие интервалы сцеживания:*

*Правая — 5-7 минут / Левая — 5-7 минут*

*Правая — 3-5 минут / Левая — 3-5 минут*

*Правая — 2-3 минуты / Левая — 2-3 минуты*

6.6.3.7. Частота сцеживания грудного молока зависит от ситуации, в которой оно понадобилось.

В некоторых случаях, например, при изначальном приливе большого количества молока, достаточно 2-4 сцеживаний.

Во время болезни мамы или разлуки с малышом, для поддержания лактации на должном уровне, необходимы сцеживания каждые 3 часа. При этом важно помнить о ночном сцеживании между 3:00 и 8:00 часами утра (время выработки гормона пролактина).

Работающей маме рекомендовано сцеживание 2-3 раза в течение 8-ми часового рабочего дня.

6.6.3.8. По окончании сцеживания грудь должна стать мягкой, без каких-либо уплотнений. В противном случае это означает, что сцеживание выполнено не до конца, и существует риск развития лактостаза или мастита.

6.6.3.9. Стресс, гнев или огорчение негативно влияют на выработку грудного молока, что может привести к значительному снижению уровня лактации.

Тесный контакт мамы с кожей малыша, его фотография, а также теплый душ перед сцеживанием могут способствовать стимуляции прилива грудного молока.

#### **6.6.4. Хранение сцеженного грудного молока**

6.6.4.1. Сцеженное грудное молоко можно хранить на полке в холодильнике не более 24 часов, при условии сохранения стерильности во время сцеживания.

**Внимание! Никогда не храните грудное молоко на дверце холодильника!** Перепад температуры при открытии дверцы холодильника может стать причиной того, что грудное молоко испортится.

6.6.4.2. Допускается хранение сцеженного грудного молока посредством его заморозки в морозильной камере. Для заморозки могут использоваться специальные пакеты или контейнеры с крышками, сохраняющие грудное молоко стерильным в течение всего срока хранения.

**Примечание.** Для удобства контроля сроков хранения грудного молока рекомендуется наносить маркировку на упаковку перед тем, как поместить ее в морозильную камеру.

При использовании замороженного молока для кормления малыша рекомендуется использовать сначала молоко с более ранней датой заморозки.

**Важно! Никогда не замораживайте сцеженное грудное молоко повторно!**

**Никогда не добавляйте свежее молоко к ранее замороженному!**

**Нельзя повторно использовать молоко, оставшееся после кормления малыша!**

6.6.4.3. Период хранения сцеженного грудного молока, в зависимости от температуры хранения, представлен в **Таблице 1.**

Таблица 1

Температура хранения (С°)	Период хранения
25° (температура в комнате)	До 4-х часов
4° (температура в холодильнике)	До 24 часов
Холодильник (отдельный отсек в морозильной камере), -18°	От 3-х до 6-ти месяцев

6.6.4.4. Перед тем, как кормить ребенка сцеженным молоком, хранившемся в морозилке или в холодильнике, его необходимо подогреть. Для быстрого и безопасного подогрева используйте подогреватель детского питания MAMAN ([www.maman.su](http://www.maman.su)) или подобные.

**Важно! Не рекомендуется разогревать бутылочки с грудным молоком в микроволновой печи, поскольку в молоке разрушаются все полезные и питательные вещества.**

- Для того, чтобы разморозить грудное молоко, поместите тару, в которой оно замораживалось, на ночь на полку холодильника.
- В случае необходимости, можно быстро разморозить молоко, поместив тару с молоком в емкость с горячей водой.
- Не используйте кипяток при разморозке грудного молока. Резкий перепад температуры может привести к повреждению тары, в которой хранилось молоко, а следовательно, оно станет непригодным для кормления.

**Внимание! Всегда проверяйте температуру подогретого молока перед кормлением ребенка!**

**Важно! Размороженное молоко должно быть использовано для кормления в течение 24 часов!**

### **6.6.5. Неисправности и меры по их устранению**

Таблица 2

<b>Проблема</b>	<b>Решение</b>
Болезненные ощущения во время сцеживания	Уменьшите интенсивность сцеживания согласно п.6.6.2.3. Если ощущения не исчезнут, временно прекратите использование молокоотсоса и обязательно проконсультируйтесь с врачом или специалистом по грудному вскармливанию.
Молоко не сцеживается	Убедитесь, что молокоотсос собран правильно, и в нем создается разрежение. После этого повторите попытку. Для успешного сцеживания в отдельных случаях может потребоваться тренировка.
В молокоотсосе отсутствует разрежение (не создается вакуум)	Убедитесь, что молокоотсос собран правильно, при этом диафрагма и силиконовая массажная накладка в воронке должны плотно прилегать к корпусу молокоотсоса.
При сцеживании молоко попадает между массажной накладкой и воронкой молокоотсоса	Снимите силиконовую массажную накладку и заново поместите ее в воронку молокоотсоса, после чего плотно прижмите ее всему краю воронки. Удалите воздух нажатием пальца между лепестковыми секциями накладки.

<p>Изменение цвета и появление царапин/трещин на деталях молокоотсоса</p>	<p>Появление мелких царапин на деталях молокоотсоса — обычный результат при регулярном использовании. Однако, при появлении глубоких трещин, необходимо прекратить использование молокоотсоса.</p> <p><b>Важно!</b> Применение чистящих абразивных и антибактериальных моющих средств, стерилизация, качество воды, колебания температур в отдельных случаях могут стать причиной повреждения пластика, а соприкосновение с пищевыми или иными красителями может привести к изменению цвета деталей молокоотсоса.</p>
<p>Молокоотсос не работает, дисплей выключен</p>	<p>Убедитесь, что молокоотсос собран правильно, и используется адаптер, входящий в комплект поставки. При использовании молокоотсоса с питанием от аккумулятора, зарядите аккумулятор. Если проблема сохраняется, обратитесь в сервисный центр.</p>

## 7. Технические характеристики

Питание от сети	100-240В, 50/60Гц
Сетевой адаптер	DC 5В, 3,7Вт, 850мА
Аккумулятор	Li-ion 3,7В DC, 850мА-ч
Материал	полипропилен, силикон, АБС-пластик, ПЭТ
Объем бутылочки	210 мл
Рабочее разряжение	35-45 кПа
Класс защиты	Class II

### ДОПОЛНИТЕЛЬНАЯ ИНФОРМАЦИЯ ДЛЯ ПОТРЕБИТЕЛЕЙ

#### 1. Правила и условия хранения, перевозки (транспортирования), реализации и утилизации.

Рабочая температура: от +10°C до +40°C

Рабочая влажность: 10% - 80%

#### Условия хранения и перевозки (транспортирования):

Температура: от 0°C до +50°C

Влажность: 10% - 80%

В случае, если устройство было перемещено из холодной среды в теплое помещение, требуется не менее 1 (одного) часа перед его включением для устранения конденсата, который может стать причиной поломки.

**Реализация** устройства должна производиться в закрытых помещениях, вне зоны доступа прямых солнечных лучей, при отсутствии повышенной влажности, а также строго в индивидуальной упаковке.

**Утилизацию** устройства необходимо производить в соответствии с правилами сбора ТБО в Вашем регионе.

2. Информация о мерах, которые следует предпринять при обнаружении неисправности оборудования.

Не пытайтесь отремонтировать устройство самостоятельно! В случае обнаружения неисправности обращайтесь в сервисный центр.

## **8. Гарантийные обязательства**

8.1. Условия гарантии:

8.1.1. Производитель гарантирует высокое качество работы изделия при условии соблюдения правил эксплуатации, описанных в Руководстве пользователя.

Срок гарантии - 1 год со дня продажи через розничную сеть.

Дефекты, которые могут появиться в течение гарантийного срока, будут устранены бесплатно в сервисном центре.

8.1.2. Гарантийный ремонт осуществляется при соблюдении следующих условий:

- предъявление правильно и четко заполненного гарантийного талона;
- наличие оригинала товарного чека, содержащего дату покупки;
- предъявление неисправного изделия, в полном комплекте, согласно комплектации п.2 настоящего руководства.

Сервисный центр может отказать в гарантийном ремонте немедленно или после экспертизы в случаях:

- нарушения сохранности гарантийных пломб;
- изменения или не читаемости заводского серийного номера или наименования модели;

- модификации или ремонта, выполненного лицом, на то не уполномоченным;
- наличия дефектов указывающих на неправильную эксплуатацию изделия.

8.1.3. Гарантия предусматривает бесплатную замену запчастей и выполнение ремонтных работ, но не распространяется на неисправности, вызванные следующими причинами:

- механические повреждения, попадание внутрь жидкости и других посторонних предметов;
- химическая коррозия по причине применения некачественных или не соответствующих требованиям данного руководства элементов питания;
- удар молнии, пожар, затопление или другие стихийные бедствия;
- эксплуатация изделия с нарушением Руководства пользователя.

8.1.4. Гарантия действует при соблюдении следующих условий эксплуатации:

- использование прибора в строгом соответствии с Руководством пользователя;
- соблюдение правил и требований безопасности.

8.1.5. Условия гарантии не предусматривают периодическое обслуживание, ремонт или замену частей в связи с их нормальным износом, включая все типы батареек, соединительных шнуров и разъемов.

8.1.6. Настоящая гарантия предоставляется в дополнение к правам потребителя, установленным действующим законодательством, и ни в коей мере не ограничивает их.



С условиями гарантии согласен

\_\_\_\_\_ подпись клиента

Адрес сервисного центра:

109263, Москва, Волжский бульвар, д. 50, к.2.

Телефон «Горячей линии»: 8 499 130-92-65.

## **ГАРАНТИЙНЫЙ ТАЛОН**

Наименование изделия

**Электрический молокоотсос тапан, модель RP-45**

Дата продажи: “ \_\_\_\_\_ ” \_\_\_\_\_ 202\_\_ г.

Серийный номер: \_\_\_\_\_

Штамп продавца:

Подпись клиента \_\_\_\_\_

**ДЛЯ ЗАМЕТОК**

**ДЛЯ ЗАМЕТОК**



Товар сертифицирован

Поставщик: ООО «Рубиком»; 140105, Московская обл., г. Раменское,  
Северное ш., д. 2, пом. XII, тел: +7 499 130-92-65

Импортер: ООО «Рубиком»; 140105, Московская обл., г. Раменское,  
Северное ш., д. 2, пом. XII, тел: +7 499 130-92-65

Производитель: МК ЭЛЕКТРИКАЛ ТЕХНОЛОДЖИ КО., ЛТД  
№ 201, Д Билдинг, № 28 Союз Рауд, Йонгфенг Индастриал Эстейт,  
Лунджао, Шунде Дистрикт, Гуангдонг, КНР.

Дата изготовления указана на упаковке.  
Срок годности не ограничен.

[www.maman.su](http://www.maman.su)

[www.rubikom.ru](http://www.rubikom.ru)