

maman[®]

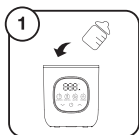
Подогреватель детского питания

модель RB-10



Руководство пользователя

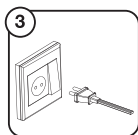
1. Быстрый старт



Поставьте лифт и бутылочку в подогреватель



Налейте в подогреватель необходимое количество воды



Подсоедините шнур электропитания к розетке



Выберите необходимый режим подогрева детского питания

Содержание

1. Введение	2
2. Комплектность	3
3. Описание	3
4. Меры безопасности	7
5. Подготовка к работе	9
6. Эксплуатация	10
7. Технические характеристики	17

1. Введение

Подогреватель детского питания **maman**, модель **RB-10**, предназначен для подогрева детского питания в бутылочках или стеклянных и жестяных баночках почти всех существующих видов, емкостью от 100 мл до 300 мл.

Подогреватель оборудован функцией стерилизации, что облегчит Вам уход за малышом.

Функция быстрого нагрева позволяет разогреть детское питание за максимально короткий период времени.

Для обеспечения длительной и безопасной работы устройства крайне важно внимательно прочитать настоящее руководство пользователя и следовать ему в процессе эксплуатации.

Производитель не несет ответственности за работу прибора при нарушении правил эксплуатации, описанных в данном руководстве.

Сохраняйте Руководство пользователя на все время, планируемое для использования подогревателя.

2. Комплектность

1. Подогреватель
2. Крышка
3. Лифт
4. Мерный стаканчик
5. Руководство пользователя

3. Описание

Подогреватель подходит для всех типов детских бутылочек, также позволяет разогревать баночки с детским питанием.

Время работы и температура нагрева воды в подогревателе регулируются сенсорными кнопками на цифровом дисплее.

Подогреватель оснащен светодиодной и звуковой индикацией процесса нагрева воды и его окончания.

Лифт (в комплекте) предназначен для извлечения бутылочек или баночек из подогревателя.

В подогревателе предусмотрена функция стерилизации детских бутылочек, сосок и пустышек.

Крышка используется для ускорения разогрева детского питания или при стерилизации.

Подогреватель автоматически сохраняет в памяти последние настройки, что исключает необходимость их повторной установки при следующем использовании.

Подогреватель автоматически поддерживает температуру нагрева воды.

Время подогрева зависит от начальной температуры и плотности детского питания.

В подогревателе предусмотрена автоматическая защита от его перегрева.

3.1. Подогреватель, его основные элементы управления и индикации указаны на **Рисунке 1**.



Рисунок 1

3.2 Основные элементы панели управления и индикации указаны на **Рисунке 2**.

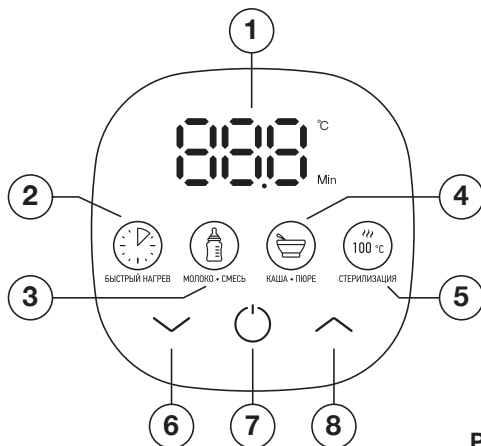


Рисунок 2

1. Цифровой дисплей
2. Сенсорная кнопка включения функции «БЫСТРЫЙ НАГРЕВ»
3. Сенсорная кнопка включения функции «МОЛОКО•СМЕСЬ»
4. Сенсорная кнопка включения функции «КАША•ПЮРЕ»
5. Сенсорная кнопка включения функции «СТЕРИЛИЗАЦИЯ»
6. Сенсорная кнопка уменьшения времени и температуры нагрева
7. Сенсорная кнопка включения подогревателя, выключения функции
8. Сенсорная кнопка увеличения времени и температуры нагрева

Таблица 1.

Описание основных функций подогревателя

Функция	Описание	Температура	Время работы
БЫСТРЫЙ НАГРЕВ	Быстрый подогрев детского питания	100°C	0,5 – 8 минут
МОЛОКО•СМЕСЬ	Подогрев молока, смеси или воды	37°C - 60°C	До 24 часов
КАША•ПЮРЕ	Подогрев каши, пюре	45°C-80°C	До 2 часов
СТЕРИЛИЗАЦИЯ	Стерилизация сосок и пустышек	100°C	До 10 минут

Примечание.

- При подключении подогревателя к электрической сети, индикаторы на дисплее активируются (самопроверка), звучит сигнал, индикатор кнопки включения (7, рис. 2) мигает.
- Если подогреватель подключен к электрической сети и не используется, светодиодный индикатор кнопки включения (7, рис. 2) мигает (режим ожидания).
- Если после подключения подогревателя к электрической сети и включения его не использовать, звучит звуковой сигнал (5 раз), и подогреватель автоматически переходит в режим ожидания.
- Если подогреватель работает, светодиодный индикатор кнопки включения (7, рис. 2) горит постоянно.

- Для того, чтобы перевести подогреватель в «беззвучный режим» или отключить его, нажмите и удерживайте в течение 2-х секунд сенсорную кнопку (6, рис.2), когда подогреватель не используется.
- Для того, чтобы сбросить настройки подогревателя на значения по умолчанию, установленные производителем, нажмите и удерживайте в течение 2-х секунд сенсорную кнопку (8, рис.2), когда подогреватель не используется.

Внимание! Обязательно проверяйте температуру детского питания перед кормлением ребенка!

4. Меры безопасности

4.1. Общие рекомендации по обеспечению безопасности

4.1.1. Во избежание поражения электрическим током и выхода из строя подогревателя, не используйте его в помещениях с повышенной влажностью и рядом с источниками воды.

4.1.2. Не используйте подогреватель рядом с источниками тепла и не подвергайте его воздействию прямых солнечных лучей.

4.1.3. Настоятельно рекомендуется, для предупреждения образования накипи, использовать дистиллированную или очищенную методом обратного осмоса воду!

Категорически не рекомендуется использовать воду из-под крана! Если используется кипяченая или фильтрованная вода, рекомендуется очищать нагревательный элемент от накипи с периодичностью один раз в месяц (п.6.5).

4.1.4. Не роняйте подогреватель и не подвергайте его сильным механическим воздействиям.

4.1.5. Если изоляция питания или целостность корпуса подогревателя нарушена, необходимо незамедлительно

обратиться в сервисный центр. Эксплуатация неисправного прибора может быть опасна для здоровья!

4.1.6. Запрещается самостоятельный ремонт подогревателя! В случае поломки необходимо обратиться в сервисный центр. Попытка самостоятельного ремонта прекращает действие гарантии.

4.1.7. Подогреватель не игрушка! Держите его недоступным для детей!

4.1.8. Не рекомендуется использовать подогреватель лицам (в том числе и детям) с нарушением психики, умственно отсталым, а также людям, не имеющим достаточных знаний для пользования бытовыми приборами, это может им навредить.

4.2. Меры безопасности при эксплуатации

4.2.1. Перед использованием подогревателя внимательно прочитайте руководство пользователя. Нарушение правил эксплуатации и мер безопасности прекращает действие гарантийных обязательств!

4.2.2. Подключайте подогреватель к электрической сети 220В/50Гц.

4.2.3. Устанавливайте подогреватель только на ровной горизонтальной и устойчивой поверхности.

4.2.4. Никогда не включайте подогреватель без воды! Проверьте наличие воды в подогревателе перед каждым включением!

4.2.5. Не превышайте максимально допустимый уровень воды в подогревателе! Максимально допустимый уровень (160mL/MAX) обозначен на внутренней стороне корпуса подогревателя.

4.2.5. Не перемещайте и не накрывайте подогреватель во время работы!

4.2.6. Никогда не помещайте детское питание или молоко непосредственно в подогреватель без бутылочки!

4.2.7. Перегрев может испортить детское питание и подогреватель. Не оставляйте бутылочку в подогревателе более, чем на 30 минут.

4.2.8. Во избежание ожогов никогда не добавляйте горячую воду в подогреватель.

4.3. Меры безопасности по окончании эксплуатации

4.3.1. Отключайте подогреватель от электрической сети после окончания использования, перед чисткой, при этом извлекайте сетевой шнур из розетки непосредственно за сетевую вилку, а не за сетевой шнур.

4.3.2. Всегда проверяйте температуру детского питания перед кормлением ребенка!

4.3.3. Никогда не оставляйте воду в подогревателе! Всегда выливайте оставшуюся воду после использования подогревателя путем переворачивания устройства над раковиной.

4.3.4. Перед чисткой подогревателя полностью отключите его от сети питания. Не используйте спирт, растворитель, чистящие порошки — только жидкие средства для мытья посуды!

4.3.5. Никогда не погружайте подогреватель в воду! Не мойте в посудомоечной машине или под струей проточной воды! Для того, чтобы очистить корпус, протрите его внутреннюю и внешнюю поверхности влажной тканью.

5. Подготовка к работе

Расположите подогреватель на кухонном столе вблизи розетки и как можно дальше от края стола для обеспечения недоступности устройства детям.

6. Эксплуатация

6.1. Функция «БЫСТРЫЙ НАГРЕВ»

6.1.1. Поместите в подогреватель лифт (в комплекте), затем бутылочку с молоком / смесью / водой или контейнер с детским питанием, которое необходимо подогреть.

6.1.2. Во избежание попадания воды в бутылочку, накройте её крышкой или соской. В случае подогрева детского питания в контейнере или баночке (например, пюре), необходимо предварительно снять крышку.

6.1.3. Налейте 80-100 мл воды в подогреватель, при этом важно следить, чтобы вода из подогревателя не попала в пищу. Максимально допустимый объем воды в подогревателе составляет 160 мл.

6.1.4. Нажмите кнопку включения (7, рис.2) на подогревателе. Индикаторы на дисплее будут мигать в течение 15 секунд.

6.1.5. Нажмите на панели управления кнопку включения быстрого нагрева (2, рис.2). На дисплее три раза будет мигать значение «03.0min» - время, установленное производителем по умолчанию, после чего начнется процесс нагрева воды в подогревателе.

6.1.6. Используя кнопки уменьшения (6, рис.2) или увеличения (8, рис.2), установите необходимое время работы подогревателя.

Примечание. В режиме быстрого нагрева время работы подогревателя регулируется от 0,5 до 8 минут с интервалом 0,5 минуты.

Чем дольше работает подогреватель, тем выше температура нагрева воды в нем.

Время быстрого нагрева можно регулировать в процессе работы подогревателя.

Установленное время сохраняется в памяти настроек автоматически и отобразится на дисплее при следующем включении подогревателя.

Важно! Максимальная температура нагрева воды в подогревателе составляет 100°C. Необходимо внимательно следить за температурой детского питания и регулярно его перемешивать во избежание перегрева! Всегда проверяйте температуру детского питания перед кормлением ребенка!

Таблица 2.

Средние показатели времени нагрева детского питания, в зависимости от его объёма, начальной температуры и типа используемой бутылочки или баночки

Быстрый нагрев						
Тип бутылочки / баночки	Начальная температура питания	Количество воды в подогревателе	Объем детского питания (мл)			
			60	120	180	240
Стекло	4°C	80-100 мл	3 мин	4 мин	5 мин	6 мин
	20°C		2,5 мин	3 мин	4 мин	4,5 мин
Пластик	4°C		3 мин	4,5 мин	6 мин	7 мин
	20°C		2,5 мин	3,5 мин	4,5 мин	5 мин

6.1.7. По истечении заданного времени прозвучит звуковой сигнал (5 раз), подогреватель перейдет в режим подогрева «МОЛОКО•СМЕСЬ», на дисплее отобразится значение температуры воды в подогревателе.

6.1.8. Как только температура воды опустится до значения 40°C, автоматически начнется поддержание температуры в диапазоне 40°C-45°C в течение 24-х часов.

6.1.9. Для того, чтобы прервать работу подогревателя, нажмите кнопку (7, рис. 2). Процесс нагрева воды в подогревателе закончится, начнет мигать индикатор кнопки включения (7, рис. 2), подогреватель перейдет в режим ожидания.

6.1.10. Для выключения подогревателя отсоедините его от электрической сети.

6.2. Функция «МОЛОКО•СМЕСЬ»

6.2.1. Поместите в подогреватель лифт (в комплекте), бутылочку с молоком, детской смесью или водой, которые необходимо подогреть. Во избежание попадания воды в бутылочку, накройте её крышкой или соской.

6.2.2. Налейте 80-100 мл воды в подогреватель, при этом важно следить, чтобы вода из подогревателя не попала в пищу. Максимально допустимый объем воды в подогревателе составляет 160 мл.

6.2.3. Нажмите кнопку включения (7, рис.2) на подогревателе. Индикаторы на дисплее будут мигать в течение 15 секунд.

6.2.4. Нажмите на панели управления кнопку включения функции «МОЛОКО•СМЕСЬ» (3, рис.2). На дисплее отобразится значение температуры «37°».

6.2.5. Используя кнопки уменьшения (6, рис.2) или увеличения (8, рис.2), установите необходимое значение температуры питания. Диапазон доступных температур: от 37°C до 60°C.

6.2.6. Дисплей замигает (3 раза), загорится индикатор функции подогрева. В процессе нагрева на дисплее

будет отображаться текущее значение температуры в подогревателе.

Примечание. Допускается изменение температуры в рамках диапазона 37°C-60°C в процессе работы подогревателя. Установленное значение температуры сохраняется в памяти настроек автоматически и отобразится на дисплее при следующем включении подогревателя.

6.2.7. Как только температура воды достигнет установленного значения, автоматически начнется поддержание температуры в течение 24-х часов.

6.2.8. Для того, чтобы прервать работу подогревателя, нажмите кнопку (7, рис. 2). Процесс нагрева воды в подогревателе закончится, начнет мигать индикатор кнопки включения (7, рис. 2), подогреватель перейдет в режим ожидания.

6.2.9. Для выключения подогревателя отсоедините его от электрической сети.

Внимание!

Если детское питание не нагрелось до нужной температуры, снова поместите его в подогреватель.

Рекомендуется кормить ребенка сразу после подогрева детского питания.

Длительный повторный нагрев может привести к ухудшению качества детского питания.

Не оставляйте бутылочку с питанием в подогревателе более, чем на 30 минут.

Всегда тщательно перемешивайте и проверяйте температуру детского питания перед кормлением!

6.3. Функция «КАША•ПЮРЕ»

6.3.1. Поместите в подогреватель лифт (в комплекте), теплоустойчивый контейнер или баночку с детским питанием, которое необходимо подогреть. Перед тем, как подогреть баночку с детским питанием, снимите с нее крышку.

6.3.2. Налейте 80-100 мл воды в подогреватель, при этом важно следить, чтобы вода из подогревателя не попала в пищу. Максимально допустимый объем воды в подогревателе составляет 160 мл.

6.3.3. Нажмите кнопку включения (7, рис.2) на подогревателе. Индикаторы на дисплее будут мигать в течение 15 секунд.

6.3.4. Нажмите на панели управления кнопку включения функции «КАША•ПЮРЕ» (4, рис.2). На дисплее отобразится значение температуры «70°».

6.3.5. Используя кнопки уменьшения (6, рис.2) или увеличения (8, рис.2), установите необходимое значение температуры питания. Диапазон доступных температур: от 45°C до 80°C.

6.3.6. Дисплей мигает (3 раза), загорится индикатор функции подогрева. В процессе нагрева на дисплее будет отображаться текущее значение температуры в подогревателе.

Примечание. Допускается изменение температуры в рамках диапазона 45°C-80°C в процессе работы подогревателя.

Установленное значение температуры сохраняется в памяти настроек автоматически и отобразится на дисплее при следующем включении подогревателя.

6.3.7. Как только температура воды достигнет установленного значения, автоматически начнется

поддержание температуры в течение 2-х часов.

6.3.8. Для того, чтобы прервать работу подогревателя, нажмите кнопку (7, рис. 2). Процесс нагрева воды в подогревателе закончится, начнет мигать индикатор кнопки включения (7, рис. 2), подогреватель перейдет в режим ожидания.

6.3.9. Для выключения подогревателя отсоедините его от электрической сети.

Внимание!

В связи с плотной консистенцией детского питания, рекомендуется частое его перемешивание и контроль температуры перед кормлением ребенка!

6.4. Функция «СТЕРИЛИЗАЦИЯ»

6.4.1. Вымойте бутылочки и аксессуары (соски, пустышки) перед стерилизацией.

6.4.2. Поместите в подогреватель лифт (в комплекте), затем соски, пустышки. Бутылочка при стерилизации устанавливается в лифт вверх дном.

6.4.3. Налейте 30 мл воды в подогреватель. Установите крышку на подогреватель.

6.4.3. Нажмите кнопку включения (7, рис.2) на подогревателе. Индикаторы на дисплее будут мигать в течение 15 секунд.

6.4.4. Нажмите на панели управления кнопку включения функции «СТЕРИЛИЗАЦИЯ» (5, рис.2). Дисплей замигает (3 раза), загорится индикатор функции стерилизации, светодиодные индикаторы на дисплее будут обозначать работу подогревателя в режиме стерилизации.

6.4.5. Время стерилизации составляет 10 минут. По окончании прозвучит звуковой сигнал (5 раз), на дисплее

отобразится надпись «END» («конец»), и подогреватель автоматически перейдет в режим ожидания.

Примечание. В подогревателе предусмотрена защита от перегрева: при выкипании воды подогреватель отключается и переходит в режим ожидания.

6.4.6. Для выключения подогревателя отсоедините его от электрической сети.

Внимание!

- Для исправной работы и продления срока эксплуатации рекомендуется отключать подогреватель заранее, не допуская полного выкипания воды!
- По окончании стерилизации на основе подогревателя может оставаться ~ 20 мл воды – конденсат с крышки и стенок бачка, образующийся в процессе стерилизации. Будьте внимательны, так как он может капать на поверхности при открытии подогревателя.

Важно! Между несколькими стерилизациями подряд необходимо делать перерыв, чтобы подогреватель остыл, не менее 10 минут!

6.5. Удаление накипи

6.5.1. Для эффективной работы подогревателя, при использовании кипяченой или фильтрованной воды во время эксплуатации, рекомендуется регулярно очищать нагревательный элемент от накипи (1-2 раза в месяц).

Внимание! Во время удаления накипи прибор должен быть отключен от электрической сети!

6.5.2. Смешайте пищевой уксус 9% с водой в соотношении 1:2, после чего залейте раствор в подогреватель.

6.5.3. Оставьте раствор в подогревателе на 6 часов или

на всю ночь. По истечении указанного времени вылейте раствор путем переворачивания подогревателя над раковиной.

6.5.4. Залейте в подогреватель дистиллированную или очищенную методом обратного осмоса воду для того, чтобы тщательно ополоснуть его.

6.5.5. При необходимости, повторите процедуру несколько раз до полной очистки подогревателя, после чего протрите его насухо.

Примечание. Допускается использование средств для удаления накипи на основе лимонной кислоты.

Избегайте использование других типов средств для удаления накипи во избежание поломки подогревателя!

7. Технические характеристики

Напряжение: 220-240В, 50/60Гц

Мощность: 200 Вт

Температура нагрева: до 100°C

ДОПОЛНИТЕЛЬНАЯ ИНФОРМАЦИЯ ДЛЯ ПОТРЕБИТЕЛЕЙ

1. Правила и условия хранения, перевозки (транспортирования), реализации и утилизации.

Рабочая температура: от +10°C до +40°C

Рабочая влажность: 20% - 90%

Условия хранения и перевозки (транспортирования):

Температура: от -20°C до +70°C

Влажность: 10% - 90%

В случае, если устройство было перемещено из холодной среды в тёплое помещение, требуется не менее 1 (одного) часа перед его включением для устранения конденсата, который может стать причиной поломки.

Реализация устройства должна производиться в закрытых помещениях, вне зоны доступа прямых солнечных лучей, при отсутствии повышенной влажности, а также строго в индивидуальной упаковке.

Утилизацию устройства необходимо производить в соответствии с правилами сбора ТБО в Вашем регионе.

2. Информация о мерах, которые следует предпринять при обнаружении неисправности оборудования.

Не пытайтесь отремонтировать устройство самостоятельно!
В случае поломки обращайтесь в сервисный центр.



Товар сертифицирован

Поставщик: ООО «Рубиком»; 140105, Московская обл., г. Раменское, Северное ш., д. 2, пом. XII, тел: +7 499 130-92-65

Импортер: ООО «Рубиком»; 140105, Московская обл., г. Раменское, Северное ш., д. 2, пом. XII, тел: +7 499 130-92-65

Производитель: Фошан Шунде Манкуи Имп. Анд Эксп., Ко., ЛТД

Адрес: Юнит А306, 4тх Флоор, Ченгью оффисе, 12 Фенгксианг роуд, Ронгки, Шунде, Фошань, Гуангдонг, К.Н.Р.

Филиал: Фошан Шунде Валон Электрик Апплайнс Ко., ЛТД

Адрес: Флоор 4, Но. 30 Хуатиан роуд, Хуакоу, Ронгки, Шунде, Фошань, Гуангдонг, К.Н.Р.

Дата изготовления указана на упаковке.
Срок годности не ограничен.

www.maman.su

www.rubikom.ru